



四川師範大學  
Sichuan Normal University

# 讀者手冊

---

Guide of Sichuan Normal  
University Library

2021 年版

图书与档案信息中心

2021 年 1 月



图书馆官网：<http://lib.sicnu.edu.cn/>



图书馆微博 <https://weibo.com/sicnulib>



图书馆微信公众平台



超星移动图书馆

# 目 录

1.图书馆概况.....	1
1.1 基本情况 .....	1
1.2 历史沿革 .....	1
1.3 馆藏文献资源建设.....	3
1.3.1 馆藏文献资源概况.....	3
1.3.2 特色馆藏：古籍文献.....	3
1.3.3 特色馆藏：师大文库.....	3
1.4 开馆时间 .....	3
1.4.1 狮子山校区开馆时间.....	3
1.4.2 成龙校区开馆时间 .....	3
2.纸质文献获取.....	5
2.1 证件办理 .....	5
2.1.1 证件开通权限流程 .....	5
2.1.2 读者类型及权限.....	5
2.2 馆藏分布 .....	5
2.2.1 狮子山校区馆藏分布.....	5
2.2.2 成龙校区馆藏分布 .....	6
2.3 纸质借阅流程 .....	6
2.3.1 借书流程.....	6
2.3.2 自助借还机操作流程.....	7
2.4 阅览服务 .....	7
2.5 纸质文献查找 .....	7
2.5.1 书目查询方式.....	7
2.5.2 索书号的涵义.....	7
2.6 通借通还服务 .....	7
2.7 个人借阅查询、图书预约及其他借阅相关.....	8
2.8 污损、遗失图书处理办法 .....	8
2.9 图书荐购 .....	8
3.电子资源获取.....	9
3.1 电子资源访问权限 .....	9
3.2 校外访问 .....	9
3.2.1 学校 VPN 系统.....	9
3.2.2 移动图书馆 .....	9
3.2.3 易瑞校外访问系统 .....	9
3.3 电子资源查找流程.....	10
3.4 常用数据库的作用及使用场景.....	10
3.5 数字资源一键检索系统.....	10
3.6 主要数据库列表.....	11
3.7 电子资源使用注意事项.....	11
4.其他服务 .....	12
4.1 座位、空间预约服务 .....	12

4.2 信息素养与终身学习课程 .....	12
4.3 阅读推广与文化服务 .....	12
4.4 读者培训 .....	12
4.5 馆际互借与文献传递 .....	13
4.5.1 服务内容 .....	13
4.5.2 文献传递服务流程 .....	13
4.5.3 补贴政策 .....	13
4.6 学位论文提交 .....	14
4.7 离校手续办理 .....	14
4.8 查收查引 .....	14
4.9 学科服务 .....	15
5.加入我们 .....	16
5.1 图书馆志愿者招募 .....	16
5.2 学院代言人招募 .....	16
5.3 图书馆助管招募 .....	16
6.联系我们 .....	17
各部门联系方式 .....	17
附录 1: 常用数据库资源列表 .....	18
表 1 我馆购买的图书类数据库 .....	18
表 2 常用期刊数据库 (综合类及人文社科类) .....	18
表 3 常用期刊论文数据库 (理工类) .....	19
表 4 学位论文数据库 .....	20
表 5 数据、视频等学术资源 .....	20
表 6 其他 .....	20
附录 2 《中国图书馆分类法》类目 .....	21

## 1.图书馆概况

### 1.1 基本情况

四川师范大学图书馆创立于 1946 年，历史悠久，馆藏丰富，管理与服务并重。目前由狮子山校区图书馆和成龙校区图书馆组成，面积 4.5 万余平方米，阅览座位近 4000 个。图书馆现有馆员共 82 人，其中博士 5 人，硕士 37 人，高级职称 30 人。下设综合科、文献资源建设部、信息咨询服务部、信息素养教研部、信息技术服务部、狮子山校区读者服务部、成龙校区读者服务部、古籍特藏部、文化建设与阅读推广部 9 个部门，为读者提供全方位的文献信息服务。

### 1.2 历史沿革

四川师范大学图书馆始于 1946 年川北农工学院图书馆。1952 年，在合并原川东教育学院图书馆，接收原华西大学、四川大学图书馆部分图书后，正式组建四川师范学院图书馆。1985 年更名为四川师范大学图书馆。



川北大学图书馆(1946-1952)



四川师范学院图书馆(1952-1956)



四川师范大学图书馆(1956-1992)



狮子山校区图书馆



成龙校区图书馆

## 1.3 馆藏文献资源建设

### 1.3.1 馆藏文献资源概况

经过 70 余年的发展，我校图书馆已发展成为一所文献收藏丰富的综合性图书馆，截至 2019 年 12 月底，共有各种纸质文献 298.4 万余册、电子图书 167.9 万余册、电子期刊 65.4 万余册，各类中外文电子数据库 87 个，基本涵盖了理、工、文、史、哲、政、经、法等学科，能满足全校师生不同层次的文献信息需求。

### 1.3.2 特色馆藏：古籍文献

我馆历来重视古籍文献的收藏，目前有善本 1.5 万余册，普通古籍 9 万余册，藏书以文学、历史学、方志类为收藏重点和特色，主要涵盖了宋元明清四个朝代。《通鉴纪事本末》、《晦庵先生文集》、《晦庵先生朱文公文集》三部，为宋刻元（明）修本，是我馆所藏年代最早的古籍；《太和正音谱》为明蓝阁钞本，全国仅存此一部。此外，《钦定四库全书》、《新编方輿胜览》、《春秋属辞》、《新增说文韵府群玉》、《明伦大典》等均为馆藏精品。

2013 年我馆入选第四批全国古籍重点保护单位目录。在国家珍贵古籍名录申报中，我馆先后有 53 部古籍善本入选国家珍贵古籍名录。

### 1.3.3 特色馆藏：师大文库

师大文库旨在全面收集、保存、展示、传播四川师范大学建校以来的一切学术成果，目前收藏图书 2500 余种 4000 余册，博硕士学位论文 2 万余册。

## 1.4 开馆时间

### 1.4.1 狮子山校区开馆时间

表 1-1 狮子山校区开馆时间

库（室）名	收藏范围	开放时间
流通服务台（一楼）		周一至周五 8:00--20:30
流通书库（一至六楼）	馆藏中文图书	周六、周日 8:00--18:00
教育专题阅览室（二楼）	教育类图书、期刊	周一至周日 上午 8:00-11:30
期刊阅览室（三楼）	现刊、报纸	下午 14:00-17:30
文科阅览室（五楼）	馆藏社会科学类、人文科学类图书	晚上 19:00-22:00
中文工具书、特藏阅览室（四楼）	中文工具书以及特藏图书	周一至周五 上午 8:00-11:30 下午 14:00-17:30

### 1.4.2 成龙校区开馆时间

表 1-2 成龙校区开馆时间

库（室）名	收藏范围	开放时间
流通服务台（一楼）		周一至周日 8:30-22:00
书库、自修室（四楼）	馆藏中文图书	周一至周日 8:00-22:00

期刊阅览室（五楼）	外文图书、中外文现刊、中外文过刊、中外文报纸	周一至周日 8:30-11:30
古籍阅览室（六楼）	古籍图书	周一至周五 8:30-11:30 13:00-17:00
综合阅览室一（七楼）	中文图书基藏库	
综合阅览室二（八楼）	中文图书基藏库	
师大文库（九楼）	本校教师及校友著作	



## 2.纸质文献获取

### 2.1 证件办理

#### 2.1.1 证件开通权限流程

##### 1、本科生和研究生新生

可凭本人校园卡进入图书馆及各阅览室，但只有参加在线学习并通过网上测试后，方能激活开通校园卡的图书借阅权限。

两种方式进入新生在线学习和闯关：a. 关注图书馆微信公众号（微信名称：四川师范大学图书馆，微信号：sicnlib，可扫描右侧二维码关注），点菜单“常用服务”下的“新生在线”进入。b. 进入四川师范大学图书馆首页：<http://lib.sicnu.edu.cn/>，点击服务区“新生专栏”进入在线学习系统。

全部学习并显示闯关成功后，校园卡的图书借阅权限随后即激活开通。

##### 2、教职工

凭人事处提供的名册，由图书馆开通校园卡的借阅功能，校内各单位自聘人员，由主管单位与图书馆签订承诺书后方可开通借阅功能。

#### 2.1.2 读者类型及权限

本科生、硕士研究生、博士研究生及教职工读者，借阅权限一致：

借书册数：30 册。

借阅期限：60 天，若借阅时间包含寒暑假，则期限可顺延至开学后 2 周内归还。每本书可续借一次，续借期限 60 天。

### 2.2 馆藏分布

#### 2.2.1 狮子山校区馆藏分布

狮子山校区图书馆馆藏分布在流通书库和多个阅览室，流通书库馆藏分布如下表：

表 2-1 狮子山校区图书馆馆藏分布

	楼层	库（室）名	职能	收藏范围
流通书库	1 楼	流通服务台	图书借还	
	1 楼	中文图书书库	开架借阅	I、各类新书展示
	2 楼			K、O、T
	3 楼			D、E、G
	4 楼			A、B、1987 年前馆藏中文 图书
	5 楼			C、H、J
	6 楼			F、N、P、Q、R、S、U、V、X、Z

具体类别参见附录的《中国图书馆分类法》类目

阅览室馆藏分布如下表：

表 2-2 狮子山校区图书馆阅览室馆藏分布

阅	楼层	库（室）名	职能	收藏范围
---	----	-------	----	------

阅览室	2楼	教育专题阅览室	开架阅览	教育类图书、期刊
	3楼	期刊阅览室	开架阅览	现刊、过刊合订本、报纸
	4楼	中文工具书 特藏阅览室	开架阅览	中文工具书、特藏书
	5楼	文科阅览室	开架阅览	2011年及以前人文社科类图书

### 2.2.2 成龙校区馆藏分布

成龙校区图书馆馆藏分布如下表，其中，中文图书借阅区、外文原版图书借阅区图书可外借，其余馆藏只能在馆阅览。

表 2-3 成龙校区图书馆馆藏分布

楼层	库(室)名	职能	收藏范围
1楼	流通服务台	图书借还	
2楼	中文图书借阅区	可供外借及室内阅览	A、B、C、D、E、I、新书展示
3楼			F、G、H、J、K、O
4楼			N、P、Q、R、S、T、U、V、X、Z
5楼	现刊阅览室 过刊阅览区 外文原版图书借阅区 外文工具书阅览区	除外文原版图书可外借外，其余均只供室内阅览	中外文现刊及报纸、 中外文过刊、 外文原版图书、 外文工具书
6楼	古籍阅览室	闭架阅览	古籍图书
7楼	综合阅览室(一)	室内开架阅览	本校学位论文教育专题类图书、 2014年10月以前馆藏经济及自然科学类图书样本，2012年以后、14年10月以前的人文社科类图书样本
8楼	综合阅览室(二)	室内开架阅览	2014年10月以后各学科样本书
9楼	师大文库	室内开架阅览	本校教师、校友著作，相关资料

具体类别参见附录的《中国图书馆分类法》类目

## 2.3 纸质借阅流程

### 2.3.1 借书流程

第一步：查询书目，可使用图书馆大厅查询机、图书馆主页“馆藏书目”、移动图书馆、图书馆微信公众号上的“我的图书馆”等来查询，具体操作方式见 2.5。这一步也可省略，直接入馆；

第二步：查找图书，根据书目提供的线索入馆查找所需图书，或根据馆藏分布图浏览查找；

第三步：办理借阅手续，在自助借还机自行办理图书借阅；

第四步：续借图书，可通过图书馆主页“我的借阅”、自助借还机、微信公众号、移动图书馆自行操作，不需到馆办理。每本图书只能续借一次；

第五步：归还图书，将书带到图书馆通过自助借还机自行办理归还手续。

### 2.3.2 自助借还机操作流程

图书馆借还书及续借图书可通过自助借还机自行操作，以借书为例，具体步骤如下：

第一步：取出校园卡放置于自助借还机刷卡区，注意先放卡后操作；

第二步：输入一卡通密码，初始密码为身份证后六位；

第三步：选择借书数量后，把要借图书全部放在托盘上，系统会自动识别，注意所借的书与所选择的数量要相符；

第四步：点击借阅，显示借阅成功，取走所借图书。注意确认所借书的数量及名称，以免错借误借。

还书与续借的步骤与借书大致相同，只是在第四步点击“还书”或“续借”按钮，完成操作。

## 2.4 阅览服务

除古籍阅览室外，所有阅览室对所有读者开放。古籍阅览室只对本校教师、研究生开放，本科生确有需要，凭学院证明可以进入。

阅览室文献仅供室内阅览，一律不外借。

## 2.5 纸质文献查找

### 2.5.1 书目查询方式

为方便读者查找图书，图书馆提供了多种书目查询方式。

- ✚ OPAC：查找进入图书馆主页——点击“印本资源”栏“馆藏书目”——输入查询条件，即可获得相关书目信息。
- ✚ 移动图书馆查找：下载安装移动图书馆 APP——点击“馆藏查询”——输入查询条件，即可获得相关书目信息。
- ✚ 微信公众号查找：关注四川师范大学图书馆微信公众号——点击“我的图书馆”——选择“书目查询”——输入查询条件，即可获得相关书目信息。

### 2.5.2 索书号的涵义

查到书目后，可根据馆藏定位获取图书，但部分图书可能因某些因素导致馆藏定位不准确或缺失，此时通过图书的索书号即可准确查找到图书。

索书号由两部分组成，一般分列两排：第一排为分类号，表示图书的类别，图书馆图书是按《中国图书馆分类法》分类的；第二排为著者号，不同作者按一定规则分别给定一个著者号。有时会有第三排，一般为卷次号或年代号等等。

每一种书的索书号是唯一的，图书馆文献根据索书号字符顺序，以书架为单位从左到右、从上到下S型顺序排列。先按分类号字符顺序排列，分类号相同时，再按著者号字符顺序排列。

## 2.6 通借通还服务

校园卡在成龙校区图书馆和狮子山校区图书馆均可借还图书，但需本人前往图书所在馆操作。为方便读者借阅图书，提高馆藏图书利用率，图书馆特开通“通借通还”服务。服务包括“通借”和“通还”两个方面，“通借”是指读者可以在任一校区图书馆借阅所有校区

图书馆的图书，“通还”是指读者可以在任一校区图书馆归还所有校区图书馆的图书。

服务方式：

通借：读者本人到所在校区图书馆借还书处现场办理委托借阅申请，由图书馆工作人员到异地校区领取读者所委托借阅的图书，读者在约定的时间内到所在校区办理图书借阅手续。

通还：读者本人到所在校区图书馆借还书处通过工作人员归还异地校区所借的图书。

## 2.7 个人借阅查询、图书预约及其他借阅相关

读者个人相关信息均可点击服务栏中“我的借阅”查询。点击进去后按说明输入账号密码，即可了解读者个人与图书馆相关的信息，包括：个人资料，含个人信息、修改密码、证件挂失等；图书信息，含有我的借阅、我的预约、我的推荐、借阅历史、欠款信息等等。

同时，也可在此页面进行图书续借、书目检索、读者荐购等操作。

## 2.8 污损、遗失图书处理办法

污损、遗失图书馆图书有两种解决办法：第一种，赔书，购买 ISBN 号、版本相同的新书赔偿并缴纳少量手续费；第二种，赔款，根据图书的珍贵程度、复本数量缴纳 3-20 倍赔款。

## 2.9 图书荐购

“图书荐购”（即读者推荐购买服务）是图书资源建设重要手段。为提升图书采购质量，更好地满足学校的学科建设需要以及广大师生在教学科研中的文献信息需求，图书馆提供以下途径接受读者“图书荐购”：

第一种：直接推荐，电话：84485018，邮箱：[565662155@QQ.com](mailto:565662155@QQ.com)

第二种：通过金盘 OPAC 系统推荐，步骤为：图书馆主页——馆藏书目——读者荐购，或直接输入网址：<http://202.115.193.41:8080/opac/recn>

第三种：通过网络平台荐购，图书馆与三家网上图书采选服务平台做了信息对接，分别为：网上馆配会选购服务平台；畅想之星阿法购平台；中科资料外文选书平台（外文图书）。具体操作请见网址：<http://lib.sicnu.edu.cn/ziyuan/duzhejiangou>

### 3.电子资源获取

图书馆提供丰富的数字资源，正式购买知网、维普、超星、SCI 等各学科各类型数据库近 90 个，包括电子图书近 170 万册、电子期刊近 70 万册。

图书馆主页是了解我馆馆藏信息、服务内容的最重要的入口，高校图书馆主页通常提供所购买数据库的列表及访问地址，方便读者使用。

四川师范大学图书馆的官网地址为：<http://lib.sicnu.edu.cn/>

#### 3.1 电子资源访问权限

图书馆购买的电子资源数据库需在四川师范大学校园网 IP 范围内使用，可通过图书馆官网中的“IP 查询”栏检测本机的 IP 是否在校园网范围内。

#### 3.2 校外访问

经检测本机 IP 不在校园网范围内，可通过三种方式获取访问权限：

##### 3.2.1 学校 VPN 系统

在浏览器输入 URL：<https://vpn.sicnu.edu.cn>

在系统的主界面输入学校统一身份认证的账号与密码（即进入学校内网或登录掌上川师的账号与密码），登录后即可在校内外访问电子资源数据库了。

如遇账号及密码问题，请致电 84766600 咨询。

VPN 使用方法指南：<http://lib.sicnu.edu.cn/sites/default/files/fujian/vpn.pdf>

说明：VPN 仅限本校在职、在校的师生使用，已毕业的学生可选用移动图书馆访问本校电子资源。

##### 3.2.2 移动图书馆

可在手机、平板、电脑等设备的地址栏中输入 <http://m.5read.com/510>，在“我的订阅”下“点击登录”，输入账号密码（账号为一卡通号码，默认密码为身份证后六位），进行馆藏查询、学术资源搜索与查阅。

也可扫描下方二维码，下载安装移动图书馆 APP，在手机、PAD 等移动设备上访问本校资源。



##### 3.2.3 易瑞校外访问系统

该系统仅对本校教师、研究生开放。

访问地址：<http://202.115.196.86> 或 <http://access.lib.sicnu.edu.cn>

用户登录账号为一卡通号，初始密码为身份证后六位，如有问题请联系 84769225 或 84485017。

**注意：**根据学校网络安全的要求，易瑞系统每天的 23:00-06:30 无法访问，届时请使用学校 VPN 系统。

### 3.3 电子资源查找流程

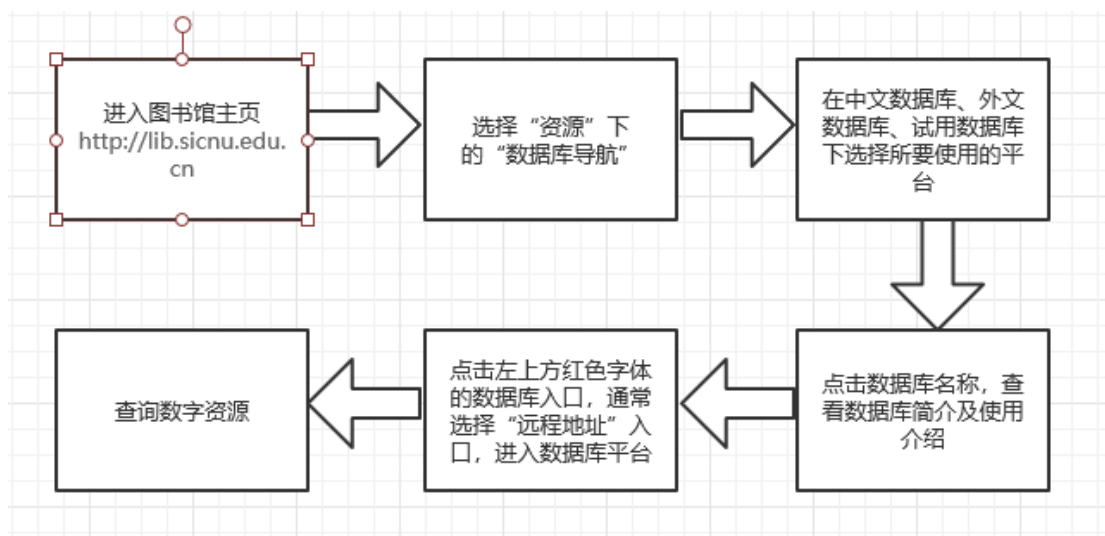


图 3-1 数字资源查找流程

### 3.4 常用数据库的作用及使用场景

图书馆数字文献类型繁多，最常用到的有以下四类，其作用及使用场景如下：

表 3-1 常用数据库的作用及使用场景

比较项 类型	作用	使用场景	数据库列举
全文数据库	可以获取文献的全文信息	需要查阅文献全文、引用文章具体信息内容时	知网 (CNKI)、维普、京东阅读、PQDT、IEEE 等
文摘索引数据库	可以获取文献的摘要、引用信息	需要查询某篇文献被哪些论文引用，某期刊被其他论文的引用，某作者被其他论文的引用时	Web of Science、EI、CSCCI 等
文献工具	可以管理下载、保存的文献	写论文、项目申报书时，查找、组织和格式化参考数据，是数据库使用过程中重要助手	Endnote、NoteExpress 等
发现系统	可以快速定位、获取文献	不清楚文章在哪个数据库，或者不想分别进入各数据库查询时	超星发现系统、Summon 等

### 3.5 数字资源一键检索系统

本校图书馆购买的超星发现系统，整合了馆藏纸质和数字资源，精确到“篇级”单位，文献类型包括图书、期刊、报纸、学位论文、标准、专利、多媒体资源等，几乎囊括了我馆的所有国内外资源，旨在为读者提供方便、快捷、个性化的一站式资源检索和获取服务。

读者可在图书馆主页上方的“发现资源”处（见图），输入文章主题、题名、作者等信息，查找我馆所收录的所有相关资源，检索结果提供每一篇文献的出处，由此可获取全文；我馆未收录的文献，可通过发现系统提供的“文献传递”功能获取。

我馆的 Summon 外文发现系统为试用资源，是基于美国 ProQuest 公司研发海量元数据仓储的新一代学术资源发现与获取系统，与超星的发现系统相比，Summon 更便于一站式查找所有外文学术资源。



图 3-2 图书馆一站式资源检索系统操作界面

### 3.6 主要数据库列表

详情参见附录。

### 3.7 电子资源使用注意事项

- ✚ 不得使用网络下载工具下载数字文献；
- ✚ 不得连续、系统、集中地下载数字文献；
- ✚ 不得利用获得的文献进行非法牟利；
- ✚ 显示“并发已满”，表示部分数据库同时在线人数太多，请稍后重新访问；
- ✚ 受并发用户数限制，如登录后长时间没有进行任何操作将被自动踢出，显示为“用户账号过期”，可关闭系统后重新进入。
- ✚ 数据库使用方法及技巧详见我馆的《图书馆电子资源与服务指南》，地址：  
<http://lib.sicnu.edu.cn/tzgg/1509628566>

## 4.其他服务

我馆除了提供纸本文献和数字文献资源服务外，还提供丰富多样的其他服务，详见图书馆官网下的“服务”栏目。

### 4.1 座位、空间预约服务

狮子山校区因座位有限，读者需通过座位预约系统提前预约座位，成龙校区可直接入馆阅览学习，无需预约。

狮子山校区图书馆座位预约详见 <http://lib.sicnu.edu.cn/node/182> 的《座位管理系统暂行管理办法》，读者可通过移动端（微信端关注“四川师范大学图书馆”）、PC端（<http://libic.sicnu.edu.cn/>）、图书馆排位机等方式进行预约。

### 4.2 信息素养与终身学习课程

#### 课程设置

本课程是四川师范大学本科专业公共必修课程，分为两个阶段：一是线上学习，自行在“知到APP”中学习并完成相应章节测试；二是线下课程，由教师进行课堂教学，共五次课十个课时，完成后进行闭卷考试。两部分的成绩相加后为最终成绩。

#### 如何补修

- 确定有无先修课成绩，未修的同学，需到知到APP上按课程号搜索“K847091”，申请入班学习，通过测试；
- 完成线上学习后，加入QQ群“660218631”，按群中课表选择上课时间。

#### 如何重修

- 重修先修课，在知到APP上按课程号搜索“K847091”，申请加入重修班学习；
- 重修线下课程，加入QQ群“1029883930”，按群众课表选择上课时间。

#### 其他线上学习平台

除了知到平台，还有中国大学MOOC平台（<https://www.icourse163.org/course/SICNU-1002031014>）、学堂在线平台（<https://www.xuetangx.com/course/SICNU08071001082/4230976?channel=search...>）可以学习先修课。

### 4.3 阅读推广与文化服务

阅读推广是图书馆开展的旨在丰富读者文化生活、提升阅读及文化素养、助力教学研究的各种活动和服务。

图书馆每年以迎新季、毕业季、传统文化活动月为主题开展形式多样、内容丰富的阅读活动，并通过微信公众号、官网等平台发布活动信息。读者可关注“四川师范大学图书馆”微信公众号，在“我的图书馆—我的活动”中查询并预约参加。

### 4.4 读者培训

图书馆每学期针对全校师生提供“一小时讲座”，每学期开学后两周内在图书馆官方微信及官网上发布讲座信息，读者也可通过官网的讲座预约系统（<http://202.115.193.40/1rs/Default.aspx>），查看讲座时间、地点及讲座内容。



图书馆每年针对新进研究生提供专题讲座,介绍我馆购买的各种类型资源及各项服务,联系人信息详见 4.9“学科服务”栏目下的学科馆员联系表。

## 4.5 馆际互借与文献传递

### 4.5.1 服务内容

读者需要的文献我馆没有收录,可通过馆际互借与文献传递的方式获取。

馆际互借是指对于我馆没有的文献,根据馆际互借制度、协议、办法和收费标准,向其他图书馆(国家图书馆、上海图书馆、其他高校图书馆等)借入。所借文献有一定的借阅期限,在规定时间内须返还。

文献传递是直接或间接传递给读者的一种非返还式文献提供服务,具有快速、高效、简便的特点,是优于馆际互借的一种服务方式,文献提供方向申请者提供原文献的复印本或电子文本,读者付费后无须返还文献。

### 4.5.2 文献传递服务流程

我馆提供的文献传递服务主要借助 CASHL、CALIS 两大高校文献保障系统,下图是 CASHL 系统使用流程,CALIS 系统使用流程大致相同,可参见 <http://lib.sicnu.edu.cn/fuwu/guanjihujieyuwenxianchuandi>

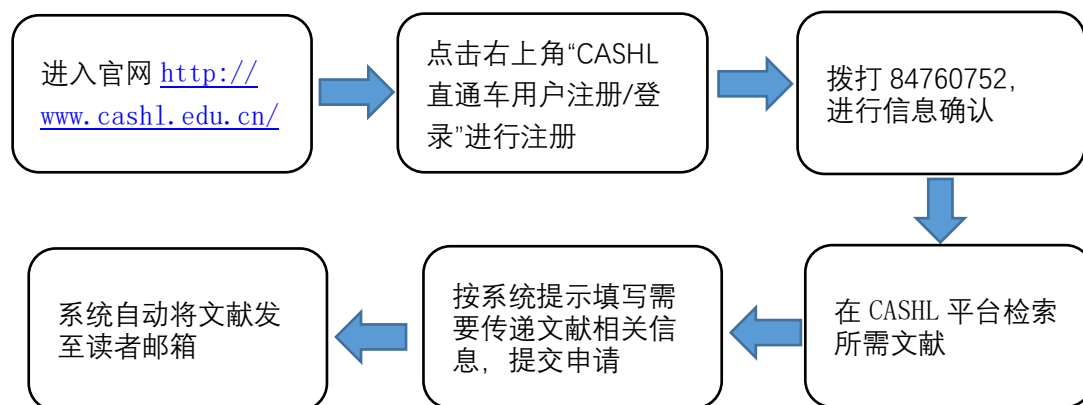


图 4-1 CASHL 高校文献保障系统使用流程

**推荐申请方式:** 为了更快更有效地提供服务,读者可以直接填写文献申请表并在线发给图书馆工作人员,由工作人员直接提交申请。表格下载及工作人员联系方式参见 <http://lib.sicnu.edu.cn/fuwu/guanjihujieyuwenxianchuandi>。

### 4.5.3 补贴政策

馆际互借与文献传递服务需要一定的费用,我馆目前制订了相应的补贴政策。

- ✚ **补贴对象:** 本校在职教师和研究生。
- ✚ **补贴范围:** 用于教学和科研的我馆没有收藏的中外文图书、期刊文章、学位论文、会议论文、科技报告、专利文献、标准等。(古籍、特藏及缩微文献不在补贴范围内)
- ✚ **补贴标准:** (1) 整本图书的文献传递,我馆补贴总费用的 100%,图书归我馆所有,申请人须在拿到图书后两个月内归还给图书馆。(2) 图书部分章节、期刊、学位论文、会议论文、科技报告、专利、标准等文献的传递,我馆补贴总费用的 100%,传递的文献归申请人所有。(3) 补贴上限: 每人每年给予 10 本图书(每本书不超过 1000 页)、20 篇文献(图书的部分章节、期刊、学位论文、科技报告、专利、标准等)的补贴,超过部分须申请者自己支付费用。

🚩 **补贴经费：**补贴费用有限，全年全校总补贴费用 15000 元，优先申请者优先获得补贴。

## 4.6 学位论文提交

毕业研究生通过任意可上网的电脑访问我馆主页，在网上提交论文。在线提交的同时视为本人已作出承诺：已提交的学位论文电子版与论文纸本的内容一致，如因不符而引起的学术声誉上的损失由本人自负。提交流程如下图所示：

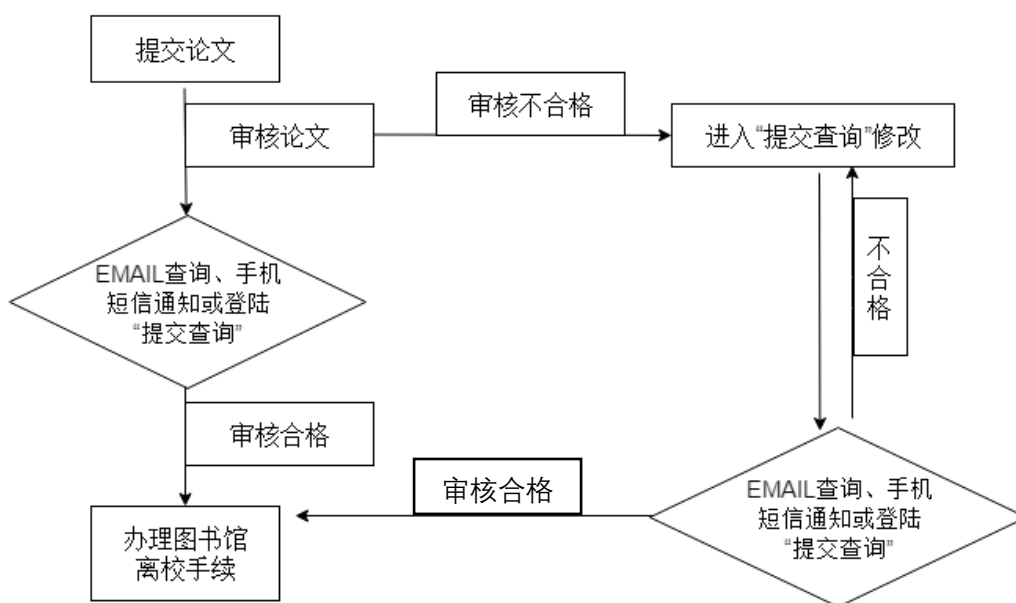


图 4-2 学位论文提交流程

我们将在两个工作日内完成对已提交论文的审核，结果通过电子邮件通告提交者，因此提交者应填写实际使用的 E-mail 地址。

注：图书馆只做论文审核服务，不提供论文提交服务。通过审核后，学校离校系统中该项目状态自动同步并通过，若无特殊异常情况不用到图书馆处理。

具体提交方法请参见图书馆官网“服务”栏下的“学位论文提交”版块，网址：<http://lib.sicnu.edu.cn/fuwu/xuweilunwentijiao>

## 4.7 离校手续办理

毕业时，图书馆需办理以下事项：

所有毕业生需确认归还所有图书、无欠赔款、罚款等。无问题者学校离校系统自动通过，否则到图书馆办理；

研究生提交电子版毕业论文，并根据审核情况完善，审核通过后自动同步到学校离校系统；

研究生需以班级为单位，收齐纸本论文并附清单，交至狮子山校区图书馆一楼技术部或成龙校区图书馆十一楼技术部。

## 4.8 查收查引

本校图书馆依托丰富的数据库资源，面向本校师生提供文献收录及被引用检索服务，通过作者的姓名、单位，文献的题名、出版年，论文发表所在期刊的名称、卷、期、页码，会

议名称、时间、地点等途径，查找文献被 SCI、SSCI、A&HCI、EI、CSSCI 等数据库的收录及被引用情况，并依据检索结果出具检索证明。

**注意：本校图书馆非教育部下属的查新工作站，提供的检索报告仅限本校师生在校内使用。**

**服务地点：**狮子山校区一楼信息咨询部（028-84760752，[296098265@qq.com](mailto:296098265@qq.com)）

**联系人：**陈老师

#### 4.9 学科服务

本校图书馆成立了学科服务小组，定期走访学院教师，建立密切、良好的联系，加强双向互动，充分调研院系在文献资源、学术研究、人才引进等方面的需求，开展嵌入式教学、学科态势跟踪分析、科研绩效评估等学科服务，精准服务学校学科建设。

**表 4-2 图书馆学科服务内容及学科联系人**

对口服务学院	学科馆员	工作内容
教育科学学院、心理学院、经济与管理学院、商学院、体育学院	赵崇荣 副研究馆员，硕士 电话：84760752	1. 直接与对口学院联络； 2. 提供深度课题咨询服务；
文学院、历史文化与旅游学院、马克思主义学院、法学院、影传与传媒学院、舞蹈学院、服装与设计艺术学院	赖朝新 副研究馆员，硕士 电话：84760752	3. 评价信息资源，及时向师生推介图书馆新增文献资源，提供文献保障；
数学科学学院、化学与材料科学学院、物理与电子工程学院；相关职能部门	陈琴 副研究馆员，硕士 电话：84760752	4. 文献资源共建，及时征求学院对图书馆文献资源建设与服务等内容的意见、建议和要求。
生命科学学院、计算机科学学院、地理与资源科学学院、工学院、外国语学院、音乐学院、美术学院	高宏英 馆员，硕士 电话：84760752	5. 提供学科发展动态分析、科研绩效评估等服务。

## 5.加入我们

### 5.1 图书馆志愿者招募

图书馆志愿者队按校区分为狮子山志愿者服务队和成龙志愿者服务队，主要协助图书馆完成相关业务工作。

图书馆志愿者招募主要面向每年的新生，招新时间和学校社团招新时间同步。

联系方式：成龙校区 李老师 84485019

狮子山校区 何老师 84761132

### 5.2 学院代言人招募

为提高图书馆电子资源的利用率，扩大图书馆的影响，我馆面向研究生新生招募学院代言人，三年一届。有招募需求时会图书馆会及时发布消息。

学院代言人主要起到图书馆与学院研究生之间的桥梁作用，将图书馆的资源与服务带给本院学生，也可将学生的需求和建议带给图书馆。

联系人：高老师 84760752

### 5.3 图书馆助管招募

图书馆助管主要协助图书馆完成相关的基础业务和管理工作，招募时间一般为每学期的开学时期，服务地点为狮子山校区和成龙校区图书馆。招募对象为我校各学院研究生。图书馆助管主要协助的部门为资源建设部、读者服务部（包括阅览自习室和图书流通区域）、办公室等。

相关咨询：成龙校区 李老师 84485019

狮子山校区 贾老师 84760749

## 6.联系我们

### 各部门联系方式

表 6-1 图书馆各部门联系方式

部门名称	联系电话	主要职责
馆长办公室	84760751（本部） 84485026（成龙）	对图书馆行政事务和业务工作中的重要问题作出决策。
书记办公室	84760750（本部） 84485026（成龙）	负责全馆党建和思想政治工作。
副馆长室	84761398、84767570（本部）； 84485025（成龙）	负责我馆业务处理。
中心办公室	84760749	处理日常行政业务，负责全馆的业务统计、管理业务及对外协调工作。
资源建设部	84485018	负责文献的采购、分类编目及加工。
信息咨询部	84760752	提供用户培训、问题解答、学科服务、文献传递、资源宣传等。
信息技术部	84769225（本部） 84485017（成龙）	负责图书馆自动化系统的运作和维护，图书馆网站和特色电子资源开发。
流通阅览部	84766359（本部） 84485019（成龙）	负责图书借还、超期赔款、通借通还、自习室阅览室管理等。
阅读推广部	84761132	负责开展形式多样、内容丰富的阅读活动，激发读者的阅读兴趣。
古籍阅览部	84485022	负责馆藏古籍的编目、修复、整理及开发利用等工作。

## 附录 1：常用数据库资源列表

表 1 我馆购买的图书类数据库

中文图书数据库	超星数字图书馆	全学科中文图书
	京东阅读	全学科中文图书
	书生之家数字图书馆	全学科中文图书
	CNKI 工具书数据库	人文社科 1542 本工具书
	CNKI 年鉴数据库	3500 多种年鉴
	基础教育教材教参知识服务平台	1950 年至今的中小学教材教参
	中国近代教材数据库	晚清至民国时期教科书、参考书
	《四库全书》网络版	《四库全书》
	《中国大百科全书》网络版	《中国大百科全书》
	中国基本古籍库	先秦至民国的重要典籍 1 万种、17 万卷
	中国方志库	汉魏至民国历代地方志类典籍
	中国共产党思想理论资源数据库	人民出版社图书资源及党建专题知识资源
	月旦知识库	元照出版公司（台湾）各学科专著、工具书
	大学数字图书馆国际合作计划（CADAL）	提供古籍、外文图书等免费服务（需注册）
外文图书数据库	中图外文数字图书数据库	以人文社科类为主的外文图书
	Handbook of Liquid Crystals	化学类工具书（全套 8 册）
	Springer 电子书数据库	Springer 出版社出版的 2011 年至今各学科图书，以理工科为主
	ProQuest Ebook Central	数学领域电子书 600 余种
	ACS eBooks	1949-2011 年化学相关电子书 1200 余本

表 2 常用期刊数据库（综合类及人文社科类）

中文期刊数据库	CNKI（中国学术期刊网络出版总库）	全学科期刊论文
	CNKI 基础教育文献库	基础教育类期刊、学位论文等资源
	维普中文科技期刊数据库	全学科期刊论文
	龙源期刊网	读物类期刊、杂志
	人大复印资料网络版	中国人民大学书报资料中心编选期刊
	晚清及民国期刊全文数据库	晚清及民国期刊
	全国报刊索引数据库	中文报刊文献检索工具
	字林洋行中英文报纸（1850～1951）全文数据库	字林洋行报纸（1850-1951 年）
	《中国近代中文报纸全文数据库——小报》（1897～1949）	清末至解放初期近千种小报
	人民日报图文数据库	《人民日报》、《求是》等（1946 年至今）
	月旦知识库	元照出版公司（台湾）出版的人文社科类期刊
	台湾华艺人社库	台湾地区人文社科期刊

外文 期刊 数据 库	EBSCO	期刊全文、商业资料
	PsycARTICLES 心理学全文期刊数据库	美国心理学会 78 种心理学期刊全文
	ProQuest 数据库 (PPD+PED)	ProQuest 教育学、心理学期刊全文
	JSTOR	人文社科、语言与文学主题过刊全文
	Emerald 管理学全文期刊库	各类管理学期刊全文
	Emerald 期刊回溯库 (OA)	管理学、社会历史学过刊全文
	剑桥期刊回溯库 (OA)	各学科过刊全文
	SAGE 回溯期刊数据库 (OA)	381 种各学科过刊全文 (1998 年以前)

表 3 常用期刊论文数据库 (理工类)

中文	中国光学期刊网	27 种光电类中文核心期刊全文, 13 种光学期刊文摘
外文 期刊 数据 库	Web of Science (SCIE 索引)	科学引文索引 (扩展版, 2004 年至今)
	ACS (美国化学学会)	美国化学学会旗下的 43 种化学期刊全文
	RSC (英国皇家化学学会)	英国皇家化学学会旗下的 107 种期刊及其他资料
	IOP (英国物理学会)	英国物理学会旗下的 60 余种期刊 (物理、计算机、数学、材料学等学科)
	APS (美国物理学会)	美国物理学会 10 种物理学期刊
	AMS (美国数学学会电子刊)	美国数学学会 9 种数学期刊
	EMS (欧洲数学学会电子刊)	欧洲数学学会出版的 15 种数学期刊
	Project Euclid (欧几里德项目)	美、日等国 41 种理论数学和统计学专业期刊
	Wiley	Wiley 出版的期刊 (化学、高分子材料、数学与统计)
	SciFinder (化学文摘社)	美国化学文摘社出品的化学及相关学科文献、物质和反应信息
	MathSciNet 数据库	《数学评论》在线版
	Nature 主刊	《Nature》在线版
	Science	《Science》在线版
	Taylor & Francis 科技期刊回溯库 (OA)	物理学、化学、数学与统计学等期刊文献 (1789-2000 年)
	ScienceDirect (Elsevier SDOL)	爱思唯尔出版集团下的期刊, 本馆购买数学、化学、物理三个数据包
	SIAM	美国工业与应用数学会旗下的应用与计算数学期刊 13 种
	SpringerLink 电子期刊	SpringerLink 出版的全学科期刊
IEEE-ASPP 期刊库	美国电子与电气工程师学会旗下的期刊 (电气电子、航空航天、计算机、通信工程等)	
国家科技图书文献中心 (NSTL) 电子全文期刊	国家科技图书文献中心订购的国外网络版期刊, 面向中国大陆学术界用户开放。	

表 4 学位论文数据库

中文学位论文数据库	CNKI 中国博硕论文数据库	全学科
	万方学位论文全文数据库	本馆收录 2012 年以前各学科学位论文
	月旦知识库	元照出版公司（台湾）下的博硕论文索引
	台湾华艺人社库	台湾各大学学位论文
	智享博硕学位论文库	财经、政法类高校博硕论文
外文学位论文数据库	ProQuest Dissertations & Theses (PQDT)	全学科

表 5 数据、视频等学术资源

TKBS 师范教育专题数据库	中小学教育优质课程、案例及专题培训
超星学术视频资源	各类学术视频资源
正保会计视频数据库	会计类考试资源
银符在线考试模拟题库	多类型考试资源
国务院发展研究中心信息网	经济类专业网站
国泰安数据服务中心	经济金融主要领域的实证型数据库
全球案例发现系统 (GCDS)	《中国工商管理案例库》、《工商管理案例素材库》、《全球工商管理案例在线》
中国法律检索系统 (北大法宝)	法学期刊、专题参考及法律法规
KUKE 数字音乐图书馆	全球古典音乐及多国民族音乐
爱迪科森《网上报告厅》	各类专家学者报告视频
FiF 外语学习资源库 (原 iLearning)	外研社在线英语学习资源库
新东方掌上学习平台	新东方英语移动学习平台
万方视频数据库	各类学术视频资源
艺术教育多媒体资源服务平台	音乐会、歌剧、舞剧等多媒体服务平台
中国历代馆藏书画数字资源库	晋代至当代油画、国画高清图片
SpecialSci 国道特色外文专题数据库	化学、教育学、生物学、计算机科学技术、材料类非刊学术资源 (学位论文、技术报告、法规标准、专利等)

表 6 其他

NoteExpress 文献管理软件	文献管理软件，核心功能包括检索、管理、分析、发现及参考文献的自动生成
EndNote 网络版	功能与 NoteExpress 大致相同，更适于外文资源的管理与利用
百链云图书馆	以外文资源为主的统一检索
读秀学术搜索	以中文资源为主的统一检索
超星发现系统	所有资源检索统一平台，提供文献分析功能
智立方知识资源服务平台	提供检索、分面聚类、引文追踪、知识关联图谱、对象对比、研究趋势分析等服务。



## 附录2 《中国图书馆分类法》类目

类号	类名
A	马克思主义、列宁主义、毛泽东思想、邓小平理论
B	哲学、宗教
C	社会科学总论
D	政治、法律
E	军事
F	经济
G	文化、科学、教育、体育
H	语言、文字
I	文学
J	艺术
K	历史、地理
N	自然科学总论
O	数理科学和化学
P	天文学、地球科学
Q	生物科学
R	医药、卫生
S	农业科学
T	工业技术
U	交通运输
V	航空、航天
X	环境科学、安全科学
Z	综合性图书